

天津农商银行吉祥信用卡

使用指南

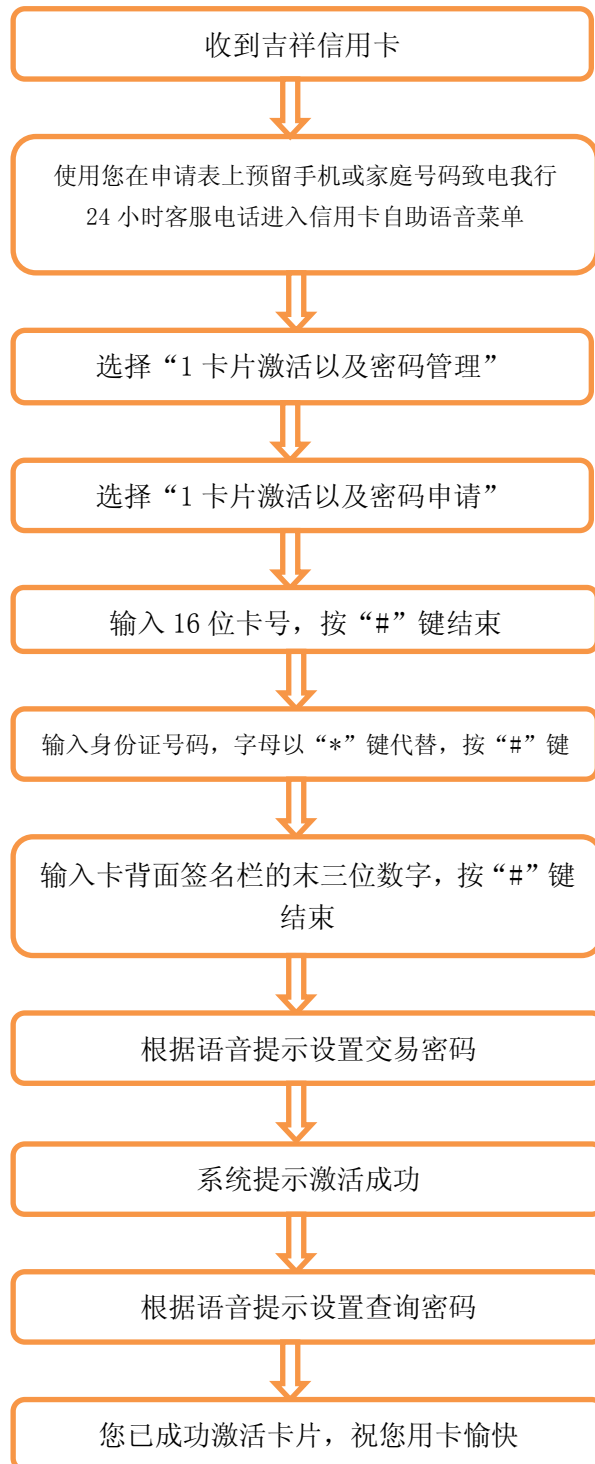
(2016 年版)

目录

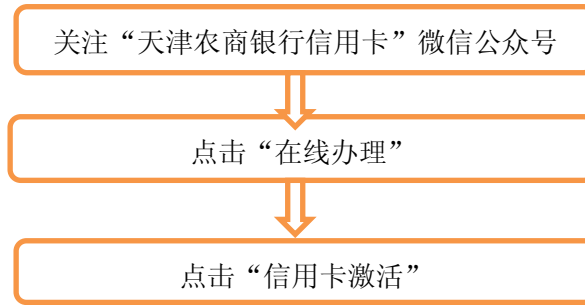
吉祥信用卡快速激活.....	2
基本功能.....	4
特色服务.....	5
专有名词解释.....	7
卡样图解.....	9
附属卡.....	11
还款须知.....	12
还款渠道.....	15
天津农商银行信用卡业务收费标准.....	17
24 小时信用卡客服专线.....	18
常见问题与解答.....	19

➤ 吉祥信用卡快速激活

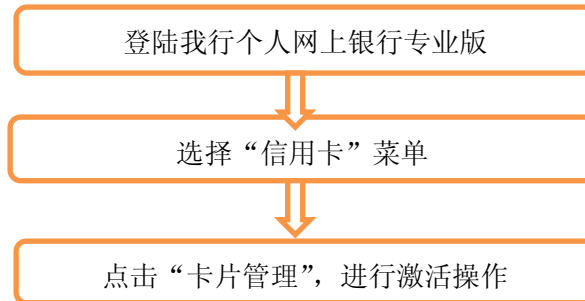
- 自助语音快速激活




● 微信渠道快速激活



● 网上银行快速激活



 温馨提示：通过微信平台和个人网上银行渠道激活的信用卡，需致电我行客服热线进行交易密码的设定。

➤ 基本功能

- **申领手续 简单便捷**

免担保人、免保证金、无需预存现金，您只需填妥吉祥信用卡申请表，附上您的身份证明文件、工作证明或财力证明文件的复印件，即可享受尊贵服务。

- **循环信用 轻松好用**

您无须预先存入任何现金，即可在信用额度内签账消费、提取现金，并享有最长 56 天的超长免息还款期，让您开心消费，灵活理财。

- **自动还款 省时省心**

您只需办理一张吉祥借记卡并绑定作为吉祥信用卡自动还款账户，我们将按照您的要求（最低还款额还款或全额还款），在到期还款日自动从您借记卡账户将款项划转至信用卡账户用于当期还款，智能还款让您省时省心。

- **预借现金 解不时之需**

您可使用吉祥信用卡在境内外贴有银联标识的自助设备上轻松提取现金，以解您的不时之需。

- **电话挂失 快速安全**

如果您的信用卡不慎丢失，请立即致电我行 24 小时客服热线 022-96155 或 4008096155 办理挂失，吉祥信用卡挂失将即时生效。自挂失生效起，非持卡人进行的盗刷交易所造成的损失，将由我们为您承担；同时我们会尽快为您补办新卡。

- **客服热线 全年无休**

24 小时客服热线 022-96155 或 4008096155，为您提供 24 小时不间断服务。如果您有任何关于吉祥信用卡的问题需要咨询，请拨打上述客服热线，我们的工作人员将为您提供贴心周到的服务，与您随时相伴。

- **附卡额度 由您来定**

您可以为指定的年满 16 周岁的近亲属申领附属卡，附属卡与主卡共享同一信用额度，您也可根据自身需要将您的附属卡信用额度设定为主卡信用额度的一定百分比。

► 特色服务

● 分期灵活 提前享受

您可以通过我行电话银行人工服务对信用卡单笔交易或当期账单进行分期，3期、6期、9期、12期（每期一个月）任选，期数灵活，手续费低，助您提前享受美好生活。

详情参见我行网站。

吉祥信用卡灵活分期及账单分期手续费率表

分期期数	收费标准	
	每期费率	总费率
3	0.60%	1.80%
6	0.60%	3.60%
9	0.60%	5.40%
12	0.60%	7.20%

● 网上商城 多彩生活

我行信用卡网上商城提供积分兑换、分期购物、机票预订等多种服务，您足不出户即可享受便利生活，现在注册就送1000商城积分作为奖励。

信用卡商城网址 mall.trcbank.com.cn。

● 累计积分 超值回馈

您持吉祥信用卡在可积分商户进行刷卡消费，即可累积积分，用于兑换礼品，礼券及其他服务。伴随着我行“合并积累，永久有效”的积分计划，让您在便捷购物之余，乐享丰厚礼品，体验超值回馈。

● 尊享服务 尽显优越

吉祥信用卡白金卡标准版客户满足条件可享受天津农商银行为其提供的特惠金融、贵宾出行、道路救援、酒后代驾、健康关怀、高尔夫畅打、银联白金礼遇的增值服务（部分服务限主卡持卡人享受）。

白金卡权益详见我行官网。

● 绑定微信 自助便捷

关注“天津农商银行信用卡”微信公众号（微信号 [trcbank2013](#)）并绑定信用卡账户，即可享受交易信息实时通知，账单、还款提醒及时推送的服务。同时微信银行支持账单、积分、额度等信息查询，激活、挂失、分期在线办理，更有微商城轻松实现积分兑换、分期购物，让您随时随地享受“微”生活。

- **短信提醒 用卡无忧**

开通此项服务后，您每笔用卡交易或重要信息变更，均有实时短信通知，账务变动由您轻松掌握，真正做到“我的消费，我知道”。

- **账单提醒 按时还款**

账单日当天根据持卡人在我行信用卡账户欠款情况，发送账单提醒短信，让您及时了解信用卡账户欠款状况，合理安排还款事宜，确保按时还款。

- **密码可选 便捷安全**

您即可选择刷卡消费“密码+签名”功能，刷卡双认证，确保您的用卡安全；亦可选择刷卡消费仅凭“签名”功能，使用灵活简便，刷卡消费更舒心。

- **轻松刷卡 豁免年费**

现在申请吉祥信用卡普卡和金卡，卡片激活后首年免年费，首年内交易满3笔（包括消费及预借现金），或计积分交易满5000元免次年年费，以此类推。

现在申请吉祥信用卡白金卡精致版，主卡当年交易满12笔或计积分消费满30000元免次年年费，附属卡当年交易满6笔或计积分消费满15000元免次年年费，以此类推。

现在申请吉祥信用卡白金卡标准版，推广期间年费可享6折优惠，主卡持卡人可使用40万积分、附属卡持卡人可使用20万积分兑换年费。

- **小额免密 方便快捷**

吉祥IC信用卡默认开通闪付小额免签免密功能，您在指定商户通过“挥卡”进行一定金额（境内单笔300元人民币，境外以当地限额为准）及以下的闪付交易时，无需输入密码，也无需签名，即可快速完成支付，方便快捷。出于安全考虑，闪付小额免签免密功能单卡单日累计交易限额为1000元（含）。您可通过电话银行、网上银行、微信银行等渠道关闭该功能。

➤ 专有名词解释

- **信用额度**

发卡银行根据您所提供的资信情况，在卡片有效期内给予您可以循环使用的最高额度。

- **临时额度**

是指您在出差、出国、大额消费或其他情况，临时需要一笔大于信用额度的资金时，向发卡机构提出申请增加的额度。

- **可用额度**

可用额度是指持卡人当前可以使用的信用额度。

可用额度=信用额度-已消费信用卡金额+溢缴款（持卡人还款金额超过全部应还款额的部分或持卡人主动存入的款项）

- **滞纳金**

如果您在到期还款日之前实际还款额低于本期账单上列明的最低还款额，根据中国人民银行规定，需按最低还款额未还部分的 5% 收取滞纳金，最低人民币 1 元。

- **超限费**

根据人民银行有关规定，如果您超过信用额度用卡，银行将按照超过信用额度部分的 5% 收取超限费，最低人民币 1 元/笔，最高为人民币 500 元/笔。

- **到期还款日**

发卡银行规定的持卡人应该偿还其当期账单全部欠款或最低还款额的最后日期，我行现行的到期还款日为账单日后第 25 日。

- **最低还款额**

是指当期账单中所规定的需要偿还的最小金额，当您选择最低还款额还款时，本期的账款将无法享受免息待遇，需要支付利息，即自每笔账款记账日起按日计息，日利率为万分之五，直至每笔账款还清为止。如果您在到期还款日前，还款金额低于本期账单上列明的最低还款额，根据中国人民银行规定，需按最低还款额未还部分的 5% 缴纳滞纳金，最低人民币 1 元。

最低还款额= 信用额度内消费款及预借现金的 10%

+上期最低还款额未还款部分总额

+超过信用额度消费款总额

+费用和利息总额

- **免息还款期**

是对信用卡信用额度内的非现金类交易，从银行记账日至账单的到期还款日之间的时间。目前我行吉祥信用卡的免息还款期最短为 25 天，最长为 56 天。

- **循环信用**

循环信用是指客户在到期还款日前只要偿还银行规定的最低还款额即可循环使用信用卡的行为。

➤ 卡样图解

收到新卡时

- 收到卡片时请确认您信用卡正面的姓名拼音无误，如果有误，请立即拨打 24 小时客服热线 022-96155 或 4008096155，我们将及时为您处理。
- 收到卡片后，请您立即在信用卡背面的签名条上签名，此处签名请与申请表上的签名一致。

认识您的卡片

卡片正面图解



A. 卡号

16 位凸印的数字代表您的吉祥信用卡卡号

B. 有效期起始月/年 (MM/YY)

卡片能够有效使用的起始时间（前面为月份，后面为年份）

C. 有效期截止月/年 (MM/YY)

卡片能够有效使用的截止时间（前面为月份，后面为年份）

D. 姓名拼音

您在申请书上填写的姓名全拼。

E. 银联组织标志

您的信用卡可在境内外具有银联标识的商户消费，可在境内外具有银联标识的自助设备取现。

F. 卡片芯片

芯片上录有您的重要资料，请避免刮损而使芯片受损。

卡片背面图解



A. 我行网站:

www.trcbank.com.cn

B. 吉祥信用卡 24 小时客服热线:

022-96155 或 4008096155

C. 卡片磁条:

磁条上录有您的重要资料，请避免刮损或将卡片与磁性物品放置在一起而使磁条受损。

D. 签名栏:

拿到卡片后，请立即在此栏签名，此处签名请与申请表上的签名一致。

E. 7 位号码

前 4 位号码为您卡号的末 4 位，后 3 位为安全号码，用作安全管理。当您使用信用卡通过网络或电话进行特殊交易时，特约商户以此来核实您的身份。

F. “闪付”标识

您的信用卡可在境内外支持银联“闪付”标识的商户“挥卡”消费。

➤ 附属卡

您可以为年满 16 周岁的近亲属申请附属卡，尊贵权益邀您的家人亲友一起共享。

- 附属卡与主卡共享同一信用额度，您也可根据自身需要将您的附属卡信用额度设定为主卡信用额度的一定百分比。
- 附属卡的交易记入主卡账户，主附卡共享同一账单，附属卡的用卡状况让您全面掌握。

申请办法

- 您在填写信用卡申请表时，可同时申请附属卡。
- 如已申请主卡，可单独申请附属卡。只需填妥主卡卡号和持卡人姓名以及附属卡申请人资料，同时提供主卡、附属卡申请人的身份证件复印件，并确认主卡持卡人和附属卡申请人亲笔签名后，将申请资料提交至我行任一营业网点即可办理。
- 一张主卡下最多可以申请 8 张附属卡，使您的家庭尽享便利。

➤ 还款须知

还款方式

1. 最低还款额还款

您可以只支付最低还款额部分，无需一次性付清全部款项，从而减轻您的还款压力，实现轻松消费，灵活理财。

什么是最低还款额？

最低还款额= 信用额度内消费款及预借现金的 10%
+上期最低还款额未还款部分总额
+超过信用额度消费款总额
+费用和利息总额

2. 全额还款

如果您选择在到期还款日前一次性付清本期账单的全部款项，即可享受免息还款期待遇，无须为您本期交易支付任何利息。

温馨提示：

免息还款期：是对信用卡信用额度内的非现金类交易，从银行记账日至账单的到期还款日之间的时间。目前我行“吉祥”信用卡的免息还款期最短为 25 天，最长为 56 天。

以下情况不享受免息还款期：

- 信用卡使用信用额度取现，不享受免息还款期；
- 未能按期偿还全部欠款的不享受免息还款期。

循环利息的计算方法

假设：王先生每月的账单日为 18 日，最后还款日为次月的 7 日。

4 月 15 日，消费金额为人民币 1000 元；

- 4 月 18 日银行为王先生打印的本期账单包括了他从 3 月 19 日至 4 月 18 日之间的所有交易账务；
- 那么王先生 4 月 18 日账单的“本期应还金额”为人民币 1000 元，“最低还款额”为 100 元；

不同的还款情况下，王先生的循环利息分别为：

- 若王先生于 5 月 7 日前，全额还款 1000 元，则王先生 4 月 15 日消费的这笔 1000 元享受自 4 月 15 日—5 月 7 日的免息还款期，不必支付任何利息，循环利息=0；

- 若王先生于 5 月 7 日前，只偿还最低还款额 100 元，王先生 4 月 15 日消费的 1000 元则不能享受免息还款期，须支付循环利息，5 月 18 日的对账单的循环利息 = 16.40 元。具体计算如下：

$1000 \text{ 元} \times 0.0005 \times 22 \text{ 天} (4 \text{ 月 } 15 \text{ 日} - 5 \text{ 月 } 6 \text{ 日}) + (1000 \text{ 元} - 100 \text{ 元}) \times 0.0005$

$\times 12 \text{ 天} (5 \text{ 月 } 7 \text{ 日} - 5 \text{ 月 } 18 \text{ 日})$

循环利息 = 16.40 元

预借现金利息计算

- 假设 4 月 14 日王先生预借现金 1000 元。预借现金手续费按交易金额的 1%收取。
- 4 月 18 日王先生的对账单中将列明“本期应还金额”为人民币 1012.5 元，“最低还款额”为 112.5 元。具体计算方法如下：

预借现金手续费：1000 元 \times 1% = 10 元

预借现金利息：1000 元 \times 0.0005 \times 5 天 (4 月 14 日—4 月 18 日) = 2.5 元

费用合计：10 元 + 2.5 元 = 12.5 元

本期应还金额 = 1000 元 + 12.5 元 = 1012.5 元

最低还款额 = 1000 元 \times 10% + 12.5 = 112.5 元

不同的还款情况下，王先生的预借现金利息分别为：

- 若王先生在 5 月 7 日全额还款 1012.5 元，那么 5 月 18 日王先生的对账单中只列明其 4 月 19 日—5 月 6 日阶段的预借现金利息 9 元。具体计算方法如下：

预借现金利息：1000 元 \times 0.0005 \times 18 天 (4 月 19 日—5 月 6 日) = 9 元

- 若王先生在 5 月 7 日选择最低还款额还款 112.5 元，那么 5 月 18 日王先生的对账单中将列明“本期应还金额”为人民币 914.4 元，“最低还款额”为元 104.4 元。具体计算方法如下：

预借现金利息：1000 元 \times 0.0005 \times 18 天 (4 月 19 日—5 月 6 日) + (1000 元 - 100 元) \times 0.0005

\times 12 天 (5 月 7 日—5 月 18 日) = 9 元 + 5.4 元 = 14.4 元


本期应还金额：(1000 元 - 100 元) + 9 元 + 5.4 元 = 914.4 元

最低还款额：(1000 元 - 100 元) \times 10% + 9 元 + 5.4 元 = 104.4 元

3. 还款顺序

教您两招，轻松还款

- 同一期的欠款，还款顺序为：利息、费用、预借现金、消费；
- 上期有欠款时，先还上期，再还本期。

 温馨提示:

请及时在到期还款日前归还您的款项，若不能全额还款，可考虑先还清最低还款额，这样虽不能享受消费免息，但可避免留下逾期记录。目前，人民银行已开始收集并建立全国性的联网个人征信系统，您的每一次用卡行为及还款行为都将纳入您的个人信用记录。

不同还款金额下的影响

还款金额	消费透支利息	滞纳金	催收和不良记录
全额还款	不收	不收	不会
最低还款额以上	收	不收	不会
少于最低还款额	收	收	会

➤ 还款渠道

1、 自动还款——轻松还款，省时省心

- 自动还款分最低还款和全额还款两种方式，任您选择。
- 凭信用卡透支消费，凭储蓄卡赚取利息，双卡理财，轻松还款！

办理方法很简单：

您只需办理一张天津农商银行吉祥借记卡即可开通“自动还款”服务，我行会在您信用卡账单提示的到期还款日，按您设定的账单全额或最低还款额，自动从您指定的借记卡上转出活期存款用于偿还信用卡欠款，无须您再到网点还款。

如果您对此项业务感兴趣，可以采取以下任意一种方式办理：

- 填写吉祥信用卡申请表时可以直接申请开通
- 柜面申请开通：携带您本人的有效身份证件、吉祥信用卡、吉祥借记卡直接到本行营业网点柜面申请开通
- 电话银行自助开通： 致电我行客服热线 022-96155 或 4008096155，通过自助语音系统自行设置或转人工设置
- 专业版网银：可在我行专业版网银上自行设置

温馨提示：

请注意还款账户的户名和证件类型、证件号码必须和您信用卡的完全一致。为确保正常还款，请您于到期还款日前，在还款账户中准备足额活期存款。如余额不足，则将账户内余额全部划转用于还款。不足部分，需您自行通过其他方式还至信用卡中。否则，将按未全额还款正常计算利息


2. 本行柜台还款

- 现金还款：您可持信用卡，于到期还款日前到本行任一营业网点，以现金方式还款；
- 转账还款：使用我行活期存折、借记卡在柜台办理转账还款；
- 转账支票还款：支票用途为工资、劳务费等个人合法收入，出票金额 1000 元以上的必须提供人民银行规定的证明文件。

3. 自动柜员机还款

- 本行 ATM 机转账还款：您可通过天津农商银行的自动柜员机办理转账还款，将农商银行借记卡中的款项转入您的信用卡账户内，即可完成还款；

- 本行 CDS/CDM 自助存款还款: 您可在开通信用卡存款功能的 CDS/CDM 机上使用现金存款功能直接完成还款;
- 同城他行 ATM 机转账还款: 您可以使用任意银行借记卡通过已开通跨行转账功能的他行 ATM 机对我行信用卡转账还款。转账限额及手续费请向借记卡发卡行咨询。

 温馨提示:

天津地区已开通 ATM 跨行转账功能的银行有: 中国银行、中国建设银行、交通银行、中国邮储银行、中信银行、中国光大银行、中国民生银行、兴业银行、浦发银行、北京银行等。ATM 是否开通跨行转账功能请向 ATM 归属行或当地银联咨询。

4. 网上银行还款

若您的活期账户已开通天津农商银行网上银行功能, 您可登录天津农商银行网站 (<http://www.trcbank.com.cn>), 通过转账的方式将您的银行活期账户资金转入到银行信用卡账户, 即可足不出户, 轻松还款。

5. 电话银行还款:

如果您已经拥有了天津农商银行活期账户, 并开通了电话银行转账业务, 则只需拨打 24 小时客服热线 022-96155 或 4008096155, 随时随地轻松完成还款。

 温馨提示:

为了确保账户的资金安全, 及时了解账户的变动情况以及我行信用卡活动, 吉祥信用卡专门为您开通了短信服务, 包括消费、取现交易提醒、还款入账提醒、调额提醒等。本项服务暂时免费。当您收到卡片时, 请注意核对短信内容, 如有任何疑问及时拨打我行客服热线 022-96155 或 4008096155。

6. 他行渠道还款:

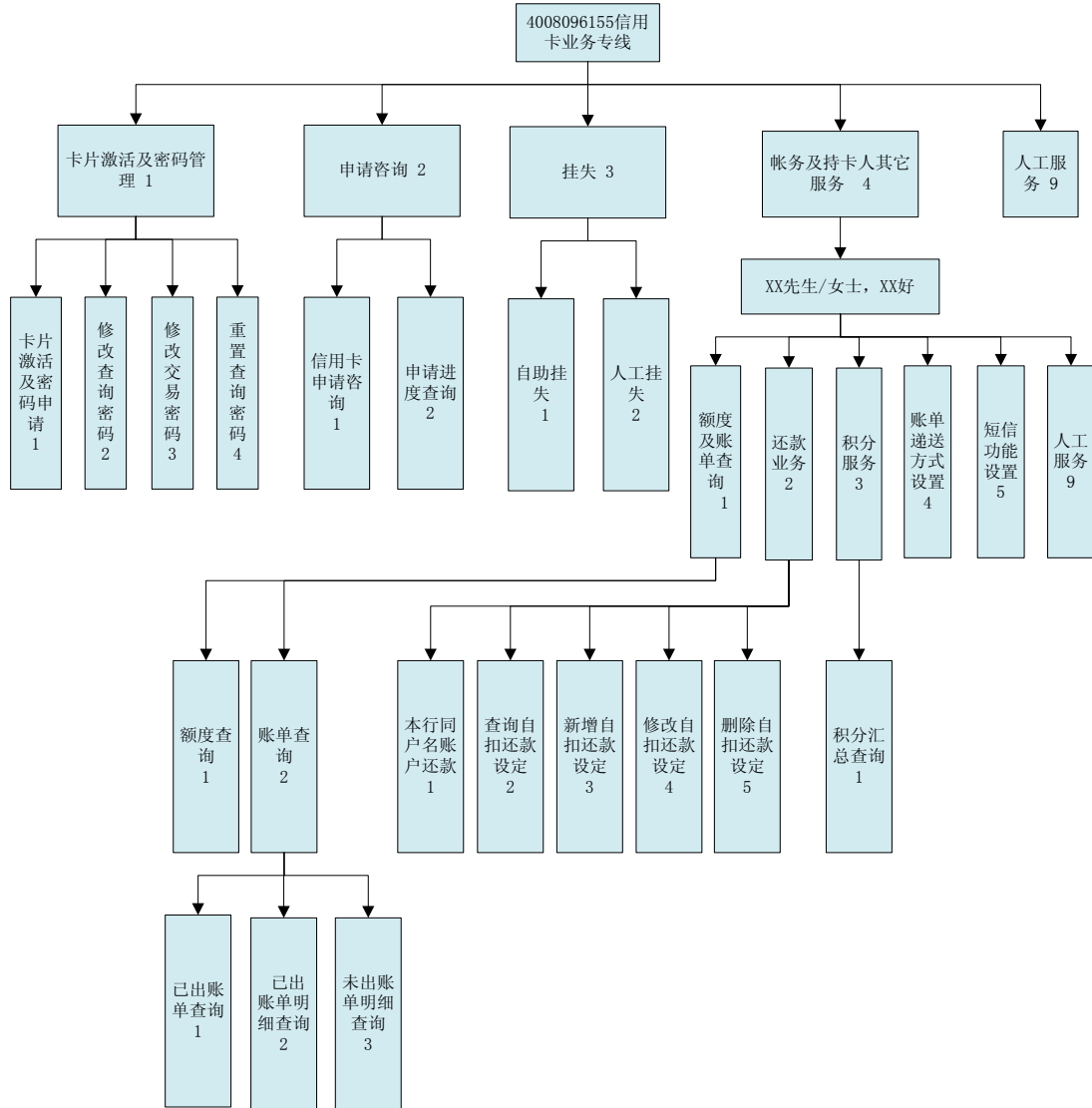
您可通过他行柜台或网上银行选择人行大小额、农信银支付系统进行跨行还款。

➤ 天津农商银行信用卡业务收费标准

收费项目		收费标准		备注
年费	普卡	主/附卡	人民币 40 元/20 元	符合条件可享受减免年费优惠
	金卡	主/附卡	人民币 80 元/40 元	
	白金卡 (精致版)	主/附卡	人民币 600 元/300 元	
	白金卡 (标准版)	主/附卡	人民币 3000 元/1500 元	推广期间白金卡(标准版)年费 6 折优惠,且首张附属卡免年费
取现			境内取现:本行渠道免费,非本行渠道按交易金额的 1%收取,最低人民币 3 元/笔	
			境外取现: 15 元/笔	推广期间白金卡暂免
境外查询			2 元/笔	推广期间白金卡暂免
超限费			超过信用额度部分的 5%,最低人民币 1 元/笔,最高为人民币 500 元/笔	持卡人超过信用额度用卡时收取,超出信用额度的部分将全部计入当期最低还款额
透支利率			日利率万分之五	持卡人在未全额还款情况下,本期账单不享受免息还款期待遇
滞纳金			最低还款额未还部分的 5%,最低人民币 1 元	
换卡手续费	普通	人民币 20 元/卡		持卡人因某种原因申请换新卡,或因挂失后需要补发新卡时收取
	加急	人民币 40 元/卡		
快速发卡手续费			人民币 100 元/卡	
挂失手续费			人民币 40 元/卡	卡片挂失实时收取
灵活分期、账单分期手续费	3 期	手续费率: 0.6%/期		可通过手机银行、网上银行、微信银行及电话银行等渠道申请,推广期间白金卡享 85 折优惠
	6 期	手续费率: 0.6%/期		
	9 期	手续费率: 0.6%/期		
	12 期	手续费率: 0.6%/期		
阳光贷信用卡自动分期手续费	12 期	手续费率: 0.5%/期		
注: 以上费率如有变动,以天津农商银行最新公告为准				

➤ 24 小时信用卡客服专线

24 小时信用卡客服专线 4008096155 为您提供自助语音服务和人工坐席服务。



注：若客户拨打 022-96155 可按照语音提示按“2”键进入信用卡业务流程。

➤ 常见问题与解答

1、没有收到对账单该怎么办？

您若在账单日后两周仍未收到对账单，请致电 24 小时客服热线 022-96155 或 4008096155，查询本期应还款金额，或请求补寄当期账单，我们可免费为您补寄近 12 期的对账单。

处于环保考虑，推荐您选择电子邮件账单，您可通过电话银行等自助渠道完成对账单提供方式的修改以及电子邮件地址设置等操作。

2、如果不慎将信用卡遗失了怎么办？

如果您的卡片发生遗失或被盗，请本人立即致电天津农商银行 24 小时客服热线 022-96155 或 4008096155 进行挂失，挂失经确认后立即生效，挂失手续费将从您的账户中自动扣收，自挂失生效起，非持卡人进行的盗刷交易所造成的损失，将由我行为您承担。同时，我行会将补制的新卡寄送到您的账单地址处，您只需在收到新卡后拨打我行客服热线电话激活并重新设置交易密码。

3、卡片快到期了怎么办？

①吉祥信用卡磁条卡卡片有效期为 3 年，芯片卡卡片有效期为 5 年，卡片正面为您注明有效使用期限。

②正常使用的信用卡，我行将主动在您的卡片到期前将新卡寄送到您的账单地址处，无需办理任何手续。

③为确保您的权益，当您收到新卡时，请在新卡片背面签名栏签署您的姓名，完成新卡激活手续，并将旧卡剪断，无需再寄回我行。

4、卡片损坏了怎么办？

当您的信用卡因损毁或磁条消磁等原因无法正常使用时，请您致电我行 24 小时客服热线 022-96155 或 4008096155，申请更换信用卡。

5、为什么刷卡消费有时会不成功？

信用卡刷卡失败的原因有多种，常见的问题有以下几种：

- ① 信用卡尚未激活，只有激活的信用卡才能使用；
- ② 您开卡激活成功后，刷卡消费超过了每日累计消费限额、单笔消费交易限额、首次消费交易限额。

- ③ 交易密码输入错误;
- ④ 信用卡背面的磁条可能消磁、受损或正面芯片受损;
- ⑤ 信用卡余额不足, 消费超过了您当前的可用额度, 您也可致电我行客户服务热线查询卡片状态, 并寻求增加临时额度等相关帮助。
- ⑥ 刷卡机出现故障或通信线路繁忙。